



IP SWITCH
FILE TRANSFER

WS_FTP Professional and WS_FTP LE 12



Kurzeinführung

Was ist WS_FTP?

WS_FTP ist das führende Dateiübertragungs-Clientprogramm, das weltweit von Millionen Benutzern verwendet wird. Sie können Dateien auf einfache und sichere Weise zwischen Ihrem Heimarbeitsplatz und Ihrem Firmenrechner sowie zwischen Kunden, Lieferanten und Händlern übertragen.

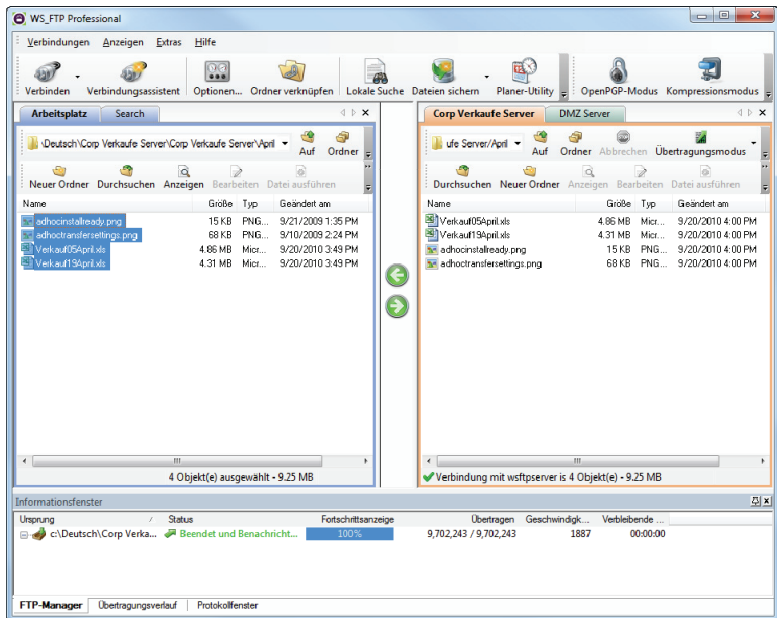
Funktionsweise von WS_FTP

Wenn Ihr Computer mit dem Internet verbunden ist, kann WS_FTP eine Verbindung mit jedem beliebigen Computer herstellen, der über eine gültige Internetadresse verfügt und auf dem ein FTP-, SFTP- oder HTTP-Serverprogramm ausgeführt wird. Nach dem Herstellen einer Verbindung können Sie Dateien und Ordner auf den FTP-Server hochladen sowie von dem FTP-Server herunterladen.

Verwenden von WS_FTP

Wenn Ihr Computer mit einem Server verbunden ist, zeigt WS_FTP den Inhalt Ihres lokalen Computers auf der linken Seite und den des externen Servers auf der rechten Seite an. WS_FTP stellt leistungsfähige Übertragungsverwaltungstools bereit, auf die einfach zugegriffen werden kann und die leicht angepasst werden können.

Die Hauptbildschirme von WS_FTP LE und WS_FTP Professional zeigen beide die lokalen und externen Dateilisten nebeneinander an. Der Hauptbildschirm von WS_FTP Professional enthält erweiterte Sicherheits- und Produktivitätsfunktionen. Einige davon werden nachfolgend hervorgehoben.



12.3 Systemvoraussetzungen

Unterstützte Betriebssysteme

WS_FTP unterstützt folgende Betriebssysteme:

- Microsoft Windows 7 (englisch- und deutschsprachige 32-Bit- und 64-Bit-Editionen)
- Microsoft Windows Vista (englisch- und deutschsprachige 32-Bit-Editionen); Service Pack 2 (SP2) empfohlen

- Microsoft Windows XP Professional (englisch- und deutschsprachige 32-Bit-Editionen); Service Pack 3 (SP3) empfohlen
- Microsoft Windows 2008 Standard (englischsprachige 32-Bit-Edition); Service Pack 2 (SP2) empfohlen
- Microsoft Windows 2003 Standard (englischsprachige 32-Bit-Edition); Service Pack 2 (SP2) empfohlen

Hardwareanforderungen

Mindestanforderungen für Windows XP Professional, SP3:

- 233-MHz-Prozessor
- 64 MB Speicherplatz

2 GB-Festplatte und 50 MB freier Speicherplatz während der Installation

Installieren von WS_FTP

Wenn Sie WS_FTP auf einer CD-ROM erworben haben, legen Sie diese in ein Laufwerk ein. Wenn nach dem Einlegen der CD nicht automatisch ein Begrüßungsbildschirm angezeigt wird, klicken Sie auf die Schaltfläche **Start** von Windows, und wählen Sie **Ausführen** aus. Geben Sie den Buchstaben des Laufwerks ein, in dem sich die CD-ROM befindet, gefolgt von "autorun.exe". Beispiel: *D:\autorun.exe*. Folgen Sie den Anweisungen auf dem Bildschirm.

Wenn Sie die ausführbare WS_FTP-Installationsdatei heruntergeladen haben, doppelklicken Sie auf die heruntergeladene Datei, um die Installation zu starten. Folgen Sie den Anweisungen auf dem Bildschirm.

Aktivieren (aller Programme)

Sie haben folgende vier Möglichkeiten, um eine WS_FTP-Installation zu aktivieren:

- Wenn Sie WS_FTP mithilfe einer Installationsanwendung installiert haben, die Sie über einen Link in einer Kaufbestätigungs-E-Mail heruntergeladen haben, ist das Programm direkt nach der Installation voll funktionsfähig. Es müssen keine weiteren Handlungen durchgeführt werden.
- Wenn Sie die Installationsanwendung von einer anderen Quelle heruntergeladen haben, werden Sie beim Ausführen der Installation automatisch aufgefordert, Ihre Lizenzseriennummer einzugeben und zu aktivieren.
- Wenn die WS_FTP-Lizenz während der Installation nicht aktiviert wird oder Sie von einer vorherigen WS_FTP-Version aktualisieren, können Sie WS_FTP manuell aktivieren (siehe unten).
- Wenn Sie Ihre Lizenz aus irgendeinem Grund nicht über das Internet aktivieren können, können Sie sie auch offline aktivieren. Um die Offline-Aktivierung zu erzwingen, heben Sie im Dialogfeld „Aktivierung“ die Markierung des Kontrollkästchens **Aktive Internet-Verbindung verwenden** auf. Sie müssen dann die Website www.mylpswitch.com öffnen, auf **Offline Activate** (Offline aktivieren) klicken und den angezeigten Anweisungen folgen.

So aktivieren Sie die Lizenz bei einer vorhandenen Installation:



Bevor Sie den manuellen Aktivierungsprozess starten, vergewissern Sie sich, dass Sie Ihre Produktseriennummer, Ihren Mylpswitch-Kontonamen und das dazugehörige Kennwort haben, um diese Angaben während der Aktivierung eingeben zu können.

- Klicken Sie auf **Start > Programme > Ipswitch WS_FTP > WS_FTP-Lizenz aktivieren oder aktualisieren**.
- oder -
- Wenn Sie die WS_FTP-Installation ausführen, wird am Ende das Dialogfeld „Lizenz“ angezeigt. Geben Sie Ihre Seriennummer ein und klicken Sie auf **Aktivieren**, um den Lizenzaktivierungsprozess zu starten.

Folgen Sie den Anweisungen auf dem Bildschirm, geben Sie Ihre Produktseriennummer, Ihren MyIpswitch-Kontonamen und das Kennwort ein.



Wenn die Aktivierung abgeschlossen ist, zeigt eine Bestätigungsseite an, dass die Lizenz aktiviert wurde. Wenn die Aktivierung nicht erfolgreich abgeschlossen wurde, befindet sich Ihr Computer möglicherweise hinter einem Proxy oder einer Firewall, die die Aktivierungsanforderung blockiert. Klicken Sie in diesem Fall auf die Schaltfläche „Offline“ und folgen Sie den Anweisungen auf dem Bildschirm.

Weitere Hilfe und Informationen zur Lizenzierung erhalten Sie im Ipswitch-Lizenzierungsportal (www.myipswitch.com).

Informationen zu automatischen bzw. im Hintergrund ausgeführten Installationen finden Sie in unter "WS_FTP - Hinweise zum Release".

Deinstallieren (aller Programme)

Mithilfe der Funktion zum Deinstallieren werden alle Programme, die mit WS_FTP verbunden sind, von Ihrem Computer gelöscht, einschließlich Ihrer konfigurierten Server. Außerdem wird dadurch das WS_FTP-Symbol von Ihrem Desktop entfernt. Zum Deinstallieren von WS_FTP müssen Sie die Funktion "Software" verwenden, diese finden Sie in der Systemsteuerung Ihres Computers. Wählen Sie in der Programmliste "WS_FTP Professional 12" (oder WS_FTP LE 12) aus und klicken Sie auf die Schaltfläche "Entfernen".

Was benötigen Sie?

Um eine Verbindung herstellen zu können, müssen Ihnen die folgenden Informationen bekannt sein. Diese erhalten Sie im Normalfall vom FTP-Serveradministrator oder Ihrem Internetdienstanbieter.

- **Serveradresse** kann entweder der Hostname (z. B. ftp.ipswitch.com) oder die IP-Adresse (z. B. 156.21.50.255) des Servers sein.

- **Benutzername**
- **Kennwort**

Erste Schritte

So stellen Sie eine Verbindung mit einem externen Server her und übertragen eine Datei:

- 1 Herstellen der ersten Verbindung.** Beim ersten Öffnen von WS_FTP unterstützt sie der Assistent für neue Verbindungen beim Herstellen einer Verbindung mit einem FTP-, SSH- oder HTTP/S-Server. Auf jedem Bildschirm werden Anweisungen und Beispiele angezeigt. Vom Assistenten wird die Verbindung gespeichert. Dies erfolgt ähnlich wie beim Speichern von Favoriten, sodass sie diese Verbindung später einfach wiederherstellen können. (Wenn der Assistent nicht angezeigt wird, wählen Sie auf der Symbolleiste die Option **Verbinden** aus).
- 2 Übertragen einer Datei.** Nachdem Sie eine Verbindung zu einem Server hergestellt haben, können Sie die Dateien auf drei verschiedene Weisen übertragen:
 - **Übertragungspfeile.** Wählen Sie eine Datei aus, und klicken Sie dann auf den Pfeil, der vom Fenster weg zeigt, in dem sich die Datei befindet, um sie zu übertragen.
 - **Ziehen und Ablegen.** Klicken Sie auf eine Datei, und halten Sie die linke Maustaste gedrückt, während Sie die Datei an den Speicherort ziehen, an den Sie sie übertragen möchten. Sie können mehrere Dateien auswählen, indem Sie beim Auswählen die **Strg**-Taste gedrückt halten.
 - **Kopieren und Einfügen.** Klicken Sie mit der rechten Maustaste auf eine Datei, und wählen Sie anschließend **Kopieren** aus. Klicken Sie dann auf den Speicherort, an den Sie die Datei übertragen möchten, und wählen Sie **Einfügen** aus.

Wie geht es weiter?

Nachdem Sie nun wissen, wie Sie eine Verbindung mit einem Server herstellen und eine Übertragung vornehmen, können Sie jetzt einige der übrigen, unten aufgeführten Funktionen von WS_FTP verwenden, um das Übertragen von Dateien noch einfacher und effizienter zu machen.

Sichere Übertragungen

Mit WS_FTP können Sie mithilfe von SSL, SFTP/SSH und OpenPGP sichere Verbindungen herstellen und somit Ihre Dateien beim Übertragen schützen. Detaillierte Informationen zu jedem dieser Protokolle sowie allgemeine Informationen zum Schützen Ihrer Dateien finden Sie in der Einführung Sicherheit <http://www.ipswitch.com/ftp123secureger> von WS_FTP.

Verwenden der Tools

Im Funktionsumfang von WS_FTP Professional sind verschiedene Tools und Utilities enthalten, mit denen Sie folgende Aufgaben ausführen können:

- Wenn die Übertragung abgeschlossen ist, verwenden Sie Aktionen nach der Übertragung, um die Quelldateien zu löschen, zu verschieben oder umzubenennen.
- Automatisieren von Übertragungen ohne weiteren Benutzereingriff
- Synchronisieren von Dateien und Ordnern zwecks ständiger Bereithaltung der aktuellsten Version an verschiedenen Speicherorten
- Sichern von Dateien auf lokalen und externen Laufwerken
- Suchen nach Dateien und Ordnern auf mehreren FTP-Servern mit einem Suchtool für externe Server
- Suchen nach Dateien und Dateiinhalten auf dem lokalen Computer mithilfe eines Microsoft[®]-Desktopsuchtools, von Google[™] Desktop Search oder Copernic Desktop Search[™]

- Integrieren von WS_FTP Professional in Ihren Webbrowser, damit WS_FTP Professional beim Eingeben einer FTP-Adresse in die Adressleiste oder beim Klicken auf eine Verknüpfung zu einem FTP-Server die Übertragung verarbeitet
- Erstellen von HotDrops (Tastenkombinationen) für die Verbindungsherstellung mit häufig verwendeten FTP-Servern
- Verwenden der Integritätsüberprüfung mit Verschlüsselung für CRC32, MD5, SHA1, SHA256 und SHA512 zwecks Prüfung, dass übertragene Dateien nicht geändert oder beschädigt wurden
- Verwenden der Vergleichsoption zum Überspringen von nicht geändertem Inhalt zwecks Bestimmung der Notwendigkeit der Aktualisierung von Dateien zwischen Servern. Dateien werden dabei nur dann übertragen, wenn sie auf den Quell- und Zielsevernen nicht identisch sind.
- Anpassen der Darstellung mithilfe von neuen Designs

Detaillierte Informationen zu den oben genannten Funktionen finden Sie im WS_FTP Utility-Handbuch <http://www.ipswitch.com/ftp123toolsger>.

Weitere Unterstützung

Die Hilfedateien können Sie aufrufen, indem Sie auf **Hilfe** klicken, auf **F1** drücken oder **Hilfe > Hilfethemen** auswählen.

Das WS_FTP Support Center

http://www.ipswitchft.com/support/ws_ftp_professional/index.asp bietet produktbezogenen Informationsquellen, z. B. Wissensdatenbankartikel, Benutzerforen, Patches und Dokumentationsdownloads. Außerdem finden Sie dort die Kontaktinformationen des Technischen Support, Geschäftszeiten und Informationen zu Wartungsverträgen.