



# IPSWITCH WS\_FTP

**Professional**

**Guide des utilitaires**

**Ipswitch Inc.**      **Web : <http://www.ipswitch.com>**  
**10 Maguire Rd**      **Téléphone : 781.676.5700**  
**Suite 200**  
**Lexington, MA 02421**      **Fax : 781.676.5710**  
**États-Unis**

## **Droits d'auteur**

Copyright © 2005, Ipswitch, Inc. Tous droits réservés. WS\_FTP, les logos WS\_FTP, Ipswitch, et le logo Ipswitch sont des marques commerciales de Ipswitch, Inc. Les autres produits ou noms de société mentionnés sont peut-être des marques commerciales ou déposées et sont la propriété de leurs sociétés respectives.

Les informations présentées dans ce document sont susceptibles de changer sans préavis et ne constituent en rien un engagement de Ipswitch, Inc. Ipswitch, Inc s'efforce d'assurer l'exactitude des informations présentées et n'assume aucune responsabilité pour les erreurs ou omissions.

Ipswitch, Inc. n'assume aucune responsabilité quant aux dommages résultant de l'emploi des informations présentées dans ce document.

Le logiciel décrit dans ce document est fourni sous licence et ne peut être utilisé ou copié que conformément aux termes de cette licence.

Aucune partie de cette publication ne peut être reproduite, photocopiée, stockée ou transférée sans l'autorisation écrite préalable de Ipswitch, Inc.

Ipswitch WS\_FTP Professional intègre des développements logiciels du projet OpenSSL.

PGP est une marque déposée de PGP Corporation.

Ipswitch WS\_FTP Professional contient un logiciel basé sur les normes définies dans « Proposal Standard RFC 2440 » du OpenPGP Working Group de la Internet Engineering Task Force (IETF).

## **Historique des versions**

Version 9.0      Mise en circulation en juin 2004

Version 2006      Mise en circulation en juin 2005

# Sommaire

<b>Chapitre 1</b>	<b>Introduction</b>	
	Automatisation des transferts de fichiers réguliers .....	1
	Vérification de l'état du transfert et des journaux .....	2
	Création de la liste des fichiers à transférer .....	2
	Transfert de fichiers en tant qu'archive comprimée .....	3
	Transfert et ajout à un fichier distant .....	3
	Comment accélérer le transfert des gros fichiers ? .....	4
	Intégration de Ipswitch WS_FTP Professional à un navigateur ou au courrier électronique .....	5
	Recherche de fichiers ou dossiers sur un site FTP.....	6
	Assistant Télétransmission .....	6
<b>Chapitre 2</b>	<b>Utilisation de la fenêtre Informations</b>	
	Gestionnaire de transferts .....	7
	Historique des transferts .....	10
	Planification d'un transfert .....	11
	Journal des connexions .....	11
<b>Chapitre 3</b>	<b>Utilitaire Planificateur</b>	
	Utilisation du Planificateur .....	13
	Exemples.....	14
<b>Chapitre 4</b>	<b>Synchronisation des fichiers et des dossiers</b>	
	Démarrage de l'utilitaire .....	17
	Boîte de dialogue Synchronisation .....	17
	Exemple .....	19
	Utilisation d'un fichier de contrôle .....	20
	Exclusions .....	21
	Emploi de l'utilitaire Synchronisation depuis la ligne de commande .....	24

<b>Chapitre 5</b>	<b>Utilitaire Script</b>	
	Démarrage de l'utilitaire Script .....	26
	Création et débogage de scripts .....	26
	Exécution de scripts .....	26
	Exécution d'un script depuis l'utilitaire Script .....	27
	Exemple .....	27
<b>Chapitre 6</b>	<b>Utilitaire Recherche</b>	
	Emploi de l'utilitaire Recherche .....	29
	Exemples.....	31
<b>Chapitre 7</b>	<b>Emploi de la ligne de commande</b>	
	Syntaxe de base de ligne de commande.....	35
	Options de transfert de fichiers .....	38
	Transfert de fichiers/dossiers dont le nom comporte des espaces.....	39
	Utilisation d'un fichier batch .....	40
	multiples dossiers ou commandes .....	41
	Transferts pré-planifiés (transferts automatisés).....	41
	Informations complémentaires .....	42
	Liste des arguments .....	43
	Codes de retour .....	44
<b>Annexe A</b>	<b>Messages textuels d'erreur</b>	
	“ Blocking call canceled ” .....	45
	“ Connection Refused ” (Connexion refusée) ou “ Connection closed by remote ” .....	46
	Erreur Disk quota exceeded .....	46
	“ File too large to download ”.....	46
	“ Logon failure; Quitting ” (Échec de connexion, sortie).....	46
	MDTM .....	47
	Erreur User access denied.....	47

# Introduction

Ce guide présente les utilitaires permettant d'automatiser les transferts de fichiers, résoudre les problèmes, vérifier les transferts et personnaliser l'exploitation de Ipswitch WS\_FTP Professional.

Ce chapitre décrit des situations dans lesquelles ces utilitaires peuvent vous aider. Les chapitres suivants présentent ces utilitaires plus en détails.

## Automatisation des transferts de fichiers réguliers

Si vous procédez à des transferts de fichiers réguliers, par exemple pour la mise à jour quotidienne d'un site Web ou l'envoi d'un rapport de comptabilité hebdomadaire au siège social, l'automatisation des transferts facilitera votre travail. Plusieurs utilitaires de Ipswitch WS\_FTP Professional permettent cette automatisation :

Pour :	Utilisez :
Un transfert régulier, par exemple la télétransmission de fichiers, à un moment précis, par exemple tous les jeudis à 17 h 00.	Utilitaire Planificateur. Reportez-vous à « Utilitaire Planificateur » à la page 13.
Créer sur un serveur FTP un jeu de fichiers qui reflète exactement un jeu de fichiers sur votre PC.	Utilitaire Synchronisation. Reportez-vous à « Synchronisation des fichiers et des dossiers » à la page 17.
Automatiser un processus régulier qui inclut non seulement un transfert de fichiers, mais également des opérations telles que changement de répertoire, suppression de fichiers, ou vérification du succès ou de l'échec d'une commande.	Utilitaire Script. Reportez-vous à « Utilitaire Script » à la page 25.

Vous pouvez ouvrir n'importe lequel de ces utilitaires depuis le menu **Outils**.

# Chapitre 1

## Dans ce chapitre :

Automatisation des transferts de fichiers réguliers

Vérification de l'état du transfert et des journaux

Création de la liste des fichiers à transférer

Transfert de fichiers en tant qu'archive comprimée

Transfert et ajout à un fichier distant

Comment accélérer le transfert des gros fichiers ?

Intégration de Ipswitch WS\_FTP Professional à un navigateur ou au courrier électronique

Recherche de fichiers ou dossiers sur un site FTP

Assistant Télétransmission

# Vérification de l'état du transfert et des journaux

Utilisez la **Fenêtre Informations** en bas de la fenêtre principale de Ipswitch WS\_FTP Professional pour vérifier les transferts, suspendre ou annuler un transfert et résoudre à la fois les problèmes de transfert et de connexion.

Vous pouvez interagir avec les « travaux de transfert » affichés dans le Gestionnaire de transferts et l'Historique des transferts. Ainsi, vous pouvez utiliser le mode Traitement par lots avec le Gestionnaire de transferts pour créer une liste des fichiers à transférer.

Le Journal des connexions affiche les commandes échangées (la « conversation ») entre Ipswitch WS\_FTP Professional et le serveur FTP.

Pour plus de détails, reportez-vous à « Utilisation de la fenêtre Informations » à la page 7.

## Création de la liste des fichiers à transférer

Si vous voulez transférer plusieurs fichiers, il est bon de créer d'abord une liste des fichiers à transférer, puis de traiter le transfert. Quand le **mode Traitement par lots** est activé, vous pouvez parcourir les dossiers et ajouter des fichiers à la liste du lot. Vous pouvez passer en revue la liste, la modifier éventuellement, puis télétransmettre ou télécharger la liste entière.

Pour utiliser le mode Traitement par lots :

- 1 Dans la barre d'outils, cliquez sur **Connecter** pour ouvrir le Gestionnaire de sites.
- 2 Sélectionnez un site et cliquez sur **Connecter**.
- 3 Sélectionnez **Outils > Mode Traitement par lots**. Au bas de la liste de fichiers du site distant, vous verrez l'icône du Mode Traitement par lots.
- 4 Sélectionnez un ou plusieurs fichiers et cliquez sur la flèche de transfert. Le fichier est alors placé dans le Gestionnaire de transferts.

Dans le Gestionnaire de transfert, vous pouvez sélectionner un fichier pour l'enlever de la liste, afficher les propriétés du transfert, transférer ou programmer un transfert ultérieur. Pour plus de détails, reportez-vous à « Utilisation de la fenêtre Informations » à la page 7.

- 5 Après avoir ajouté tous les fichiers au « lot », sélectionnez **Outils > Mode Traitement par lots** une nouvelle fois pour quitter ce mode.
- 6 Dans le Gestionnaire de transferts, sélectionnez les requêtes à exécuter. Maintenez enfoncée la touche Ctrl pour sélectionner plusieurs requêtes.
- 7 Une fois que vous avez quitté le mode de traitement par lots sur le client, celui-ci exécute les transferts.

## Transfert de fichiers en tant qu'archive comprimée

Quand vous sélectionnez des fichiers ou des dossiers et que vous les télétransmettez ensuite avec le **Mode Compression** activé, les fichiers sont transférés sous forme d'archive ZIP unique. Le mode Compression est disponible uniquement lors du transfert de fichiers de votre ordinateur local à un serveur distant.

Pour utiliser le mode Compression :

- 1 Dans la barre d'outils, cliquez sur **Connecter** pour ouvrir le Gestionnaire de sites.
- 2 Sélectionnez un site et cliquez sur **Connecter**.
- 3 Depuis le menu Outils, sélectionnez **Mode Compression**. Au bas de la liste de fichiers du site distant, vous verrez l'icône du Mode Compression.
- 4 Sélectionnez les fichiers ou dossiers à transférer.
- 5 Cliquez sur la **flèche de télétransmission**.

## Transfert et ajout à un fichier distant

Quand Ipswitch WS\_FTP Professional est en **Mode Ajout**, vous transférez un fichier source et vous l'ajoutez à un fichier de destination. Vous pouvez ajouter des fichiers quel que soit le sens du transfert (télétransmission ou téléchargement). Le Mode Ajout évite l'étape supplémentaire qui consiste à concaténer deux fichiers après leur transfert.

Pour utiliser le Mode Ajout :

- 1 Dans la barre d'outils, cliquez sur **Connecter** pour ouvrir le Gestionnaire de sites.
- 2 Sélectionnez un site et cliquez sur **Connecter**.
- 3 Depuis le menu Outils, sélectionnez **Mode Ajout**. Au bas de la liste de fichiers du site distant, vous verrez l'icône du Mode Ajout.
- 4 Sélectionnez les fichiers à transférer.

Vous êtes invité à entrer le nom du fichier de destination.

- 5 Entrez le nom du fichier de destination (le fichier auquel les fichiers transférés sont ajoutés).

Les fichiers sélectionnés sont transférés et ajoutés au fichier de destination. Si vous ouvrez le fichier de destination, vous voyez les fichiers ajoutés.

# Comment accélérer le transfert des gros fichiers ?

Les fichiers volumineux, par exemple les dessins d'architecte ou les exécutables logiciels, sont plus longs à transférer. Si vous transférez régulièrement de gros fichiers, vous pouvez utiliser le **mode Multiparties** pour accélérer le transfert.

En mode Multiparties, Ipswitch WS\_FTP Professional divise les gros fichiers en segments de taille plus réduite et télécharge tous les segments par le biais de connexions différentes, mais malgré tout simultanées. Ceci réduit la durée totale de téléchargement des gros fichiers.

**REMARQUE** : Le mode Multiparties ne s'applique qu'au téléchargement de fichiers. Il est incompatible avec les connexions SSH.

Pour utiliser le mode Multiparties :

- 1 Dans la barre d'outils, cliquez sur **Connecter** pour ouvrir le Gestionnaire de sites.
- 2 Sélectionnez un site et cliquez sur **Modifier**.
- 3 Sélectionnez les options de transfert et assurez-vous que **Maximum transfer connections (Maximum de connexions de transfert)** est réglée à une valeur supérieure à 1.

Le nombre de connexions établies est déterminé à la fois par le nombre de connexions supplémentaires spécifié ici et par le nombre de connexions autorisées par le serveur.

- 4 Cliquez sur **OK** pour fermer les Options de site, puis cliquez sur **Connecter**.
- 5 Sélectionnez **Outils > Mode Multiparties**. Au bas de la liste de fichiers du site FTP, vous verrez l'icône du mode Multiparties.

Quand vous transférez des fichiers à ce site, Ipswitch WS\_FTP Professional utilise plusieurs connexions pour le transfert de données.

Le Gestionnaire de transfert affiche le fichier, le nombre de segments qui le composent et l'état du transfert de chaque segment. Au terme du transfert de tous les segments, le Gestionnaire de transfert affiche l'état du réassemblage du fichier si cette opération dure plus de deux secondes.

Si aucun segment n'est indiqué sous un fichier en cours de téléchargement, ce fichier n'est sans doute pas assez volumineux pour justifier le fractionnement.

- 6 Pour désactiver le mode Multiparties, sélectionnez à nouveau **Outils > Mode Multiparties**.



# Intégration de Ipswitch WS\_FTP Professional à un navigateur ou au courrier électronique

Les sites FTP ont une adresse Internet, similaire à une adresse Web, du type :

`ftp://ftp.ipswitch.com`

Dans WS\_FTP Professional, vous pouvez définir une option qui lance automatiquement WS\_FTP Professional et établit la connexion au serveur FTP quand vous cliquez sur une adresse FTP dans votre navigateur ou client de messagerie.

Le type d'adresse FTP affecte le comportement du programme :

Si l'adresse inclut	Ipswitch WS_FTP Professional procède comme suit
le nom d'un serveur FTP (par exemple : ftp.ipswitch.com)	Démarre et établit la connexion au serveur
le chemin et le nom d'un fichier (par exemple : ftp.ipswitch.com/ French/ftp803.txt)	Télécharge le fichier sur votre PC et vous invite à l'enregistrer ou à l'ouvrir.
le chemin et le nom d'un dossier (par exemple : ftp.ipswitch.com/ French)	Démarre, établit la connexion au serveur et accède au dossier concerné.

Pour activer l'Intégration au navigateur :

- 1 Dans la barre d'outils, cliquez sur **Options**.
- 2 Dans la boîte de dialogue Options du programme, sélectionnez **Intégration au navigateur**.
- 3 Si vous utilisez Netscape Navigator et désirez que Ipswitch WS\_FTP Professional prenne en charge les URL FTP, cochez la première case.
- 4 Si vous utilisez Microsoft Internet Explorer et désirez que Ipswitch WS\_FTP Professional prenne en charge les URL FTP, cochez la seconde case.
- 5 Si, à chaque fois que vous cliquez sur une URL FTP, vous voulez voir l'invite de confirmation de l'emploi de WS\_FTP Professional, sélectionnez **Confirmer l'utilisation de WS\_FTP**.

# Recherche de fichiers ou dossiers sur un site FTP

Si vous recherchez un fichier sur un site important et complexe, vous pouvez utiliser l'utilitaire Recherche pour retrouver rapidement le fichier puis lancer le transfert. Pour plus de détails, reportez-vous à « Utilitaire Recherche » à la page 29.

## Assistant Télétransmission

L'assistant Télétransmission est un utilitaire qui permet de transférer des fichiers du système local à un site distant sans l'interface Ipswitch WS\_FTP Professional. Vous pouvez accéder à l'assistant Télétransmission de deux manières :

- Dans l'Explorateur Windows, sélectionnez les fichiers ou les dossiers à télétransmettre, puis cliquez sur votre sélection avec le bouton droit de la souris. Le menu contextuel qui s'ouvre contient la commande Envoyer avec l'assistant Télétransmission WS\_FTP. Quand vous sélectionnez cette option, l'assistant Télétransmission s'ouvre et affiche la liste des fichiers à transmettre.
- Dans le menu Démarrer, sélectionnez **Programmes > Ipswitch WS\_FTP Professional > Utilitaires > Assistant Télétransmission de WS\_FTP Pro**. L'assistant s'ouvre et vous permet d'ajouter les fichiers à transmettre.

# Utilisation de la fenêtre Informations

## Chapitre 2

Utilisez la **Fenêtre Informations** en bas de la fenêtre principale de Ipswitch WS\_FTP Professional pour vérifier les transferts, suspendre ou annuler un transfert et résoudre à la fois les problèmes de transfert et de connexion.

Vous pouvez interagir avec les travaux de transfert figurant dans le Gestionnaire de transferts et l'Historique des transferts. Ainsi, vous pouvez utiliser le mode Traitement par lots avec le Gestionnaire de transferts pour créer une liste des fichiers à transférer.

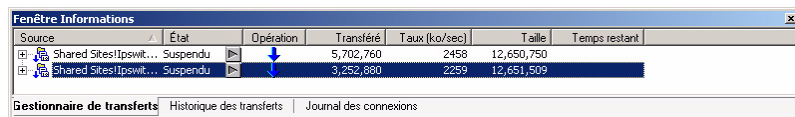
Le Journal des connexions affiche les commandes échangées (la « conversation ») entre Ipswitch WS\_FTP Professional et le serveur distant.

Par défaut, la fenêtre Informations est visible, mais vous pouvez l'afficher ou la cacher à l'aide du menu Affichage.

## Gestionnaire de transferts

Le Gestionnaire de transferts est le module de Ipswitch WS\_FTP Professional qui réalise les transferts. Il permet aussi d'observer le déroulement des transferts, de planifier le transfert de plusieurs fichiers et d'afficher des journaux pour des transferts précis.

Le Gestionnaire de transferts affiche une liste de tous les transferts en attente, interrompus ou ratés.



Source	État	Opération	Transféré	Taux (ko/sec)	Taille	Temps restant
Shared Sites\Ipswit...	Suspendu	↓	5,702,760	2458	12,650,750	
Shared Sites\Ipswit...	Suspendu	↓	3,252,880	2259	12,651,509	

Gestionnaire de transferts | Historique des transferts | Journal des connexions

- **Source** : le chemin et le nom du fichier ou dossier à transférer.
- **État** : l'état courant de l'élément figurant dans la liste. L'icône indique le type d'événement.

### Dans ce chapitre :

Gestionnaire de transferts

Historique des transferts

Journal des connexions

- **Progression** : indique le déroulement de l'événement indiqué dans État. Cliquez sur le bouton en face de Progression pour démarrer ou suspendre le transfert.
- **Transféré** : le nombre d'octets transférés.
- **Taux (ko/s)** : le nombre de kilo-octets transférés par seconde.
- **Temps restant** : estimation du délai nécessaire au déroulement du transfert.

### Mode Traitement par lots

Vous pouvez utiliser le Mode Traitement par lots pour ajouter des requêtes au Gestionnaire de transferts.

- 1 Connectez-vous à un serveur.
- 2 Sélectionnez **Outils > Mode Traitement par lots** ou cliquez sur **Mode Traitement par lots** dans la barre d'outils.
- 3 Sélectionnez un ou plusieurs fichiers et cliquez sur la flèche de transfert. Le fichier est alors placé dans le Gestionnaire de transferts.
- 4 Après avoir ajouté tous les fichiers au « lot », sélectionnez **Outils > Mode Traitement par lots** une nouvelle fois pour quitter ce mode.
- 5 Dans le Gestionnaire de transferts, sélectionnez les requêtes à exécuter. Maintenez enfoncée la touche Ctrl pour sélectionner plusieurs requêtes.
- 6 Une fois que vous avez quitté le mode de traitement par lots sur le client, celui-ci exécute les transferts.

### Mise en pause d'un transfert

Pour mettre en pause un transfert actif depuis le Gestionnaire de transferts, sélectionnez l'entrée, puis cliquez avec le bouton de droite et sélectionnez **Pause** dans le menu.

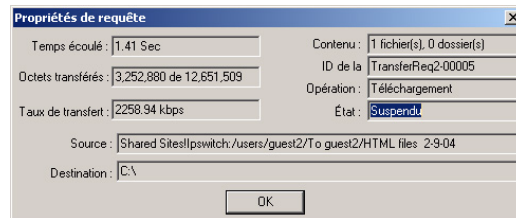
Vous pouvez aussi cliquer sur le bouton Pause en face de la colonne de progression.

### Suppression d'un élément

Pour enlever un élément depuis le Gestionnaire de transferts, sélectionnez l'élément à transférer, puis cliquez avec le bouton de droite et sélectionnez **Supprimer** dans le menu.

## Propriétés de requête

Vous pouvez double-cliquer sur un élément dans le Gestionnaire de transferts pour afficher la boîte de dialogue Propriétés associée.

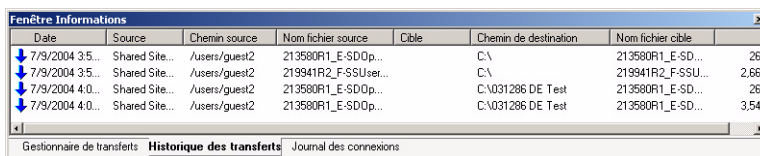


Les informations suivantes apparaissent dans la boîte de dialogue **Propriétés de fichier**.

- **Temps écoulé** : le temps écoulé depuis le début du transfert.
- **Contenu** : le nombre de fichiers et dossiers contenus dans la requête. (Affiché uniquement si un dossier est sélectionné.)
- **Octets transférés** : le nombre d'octets transférés.
- **Taux de transfert** : le nombre de kilo-octets transférés par seconde.
- **Mode de transfert** : le mode de transfert (binaire ou ASCII). (Non affiché si un dossier est sélectionné.)
- **Essais** : nombre de tentatives de transfert par l'application.
- **Opération** : le type de transfert réalisé. (Téléchargement ou Télétransmission).
- **État** : le code d'état courant de l'élément figurant dans la liste.
- **Source** : le chemin de la source du transfert.
- **Cible** : le chemin de la destination du transfert.

## Historique des transferts

L'onglet Historique des transferts affiche une liste des transferts réussis. Vous pouvez trier cette liste en cliquant sur les en-têtes de colonne.



Date	Source	Chemin source	Nom fichier source	Cible	Chemin de destination	Nom fichier cible	Taille
7/9/2004 3.5...	Shared Site...	/Users/guest2	213580R1_E-SDOp...		C:\	213580R1_E-SD...	260
7/9/2004 3.5...	Shared Site...	/Users/guest2	219941R2_F-SSUser...		C:\	219941R2_F-SSU...	2,660
7/9/2004 4.0...	Shared Site...	/Users/guest2	213580R1_E-SDOp...		C:\031286 DE Test	213580R1_E-SD...	260
7/9/2004 4.0...	Shared Site...	/Users/guest2	213580R1_E-SDOp...		C:\031286 DE Test	213580R1_E-SD...	3,543

- **Flèche de transfert** : la flèche à gauche d'un élément indique le type de transfert réalisé. La flèche vers le haut correspond à une télétransmission, la flèche vers le bas à un téléchargement et une flèche double à un transfert d'un site à un autre.
- **Date** : la date et l'heure auxquelles le transfert a pris fin.
- **Source** : le profil de site utilisé pour la connexion à la source.
- **Chemin source** : le chemin du répertoire source, de la racine à l'élément transféré.
- **Nom fichier source** : le nom du fichier source qui a été transféré.
- **Cible** : le profil et dossier de site utilisés pour la connexion à la cible.
- **Chemin de destination** : le chemin du répertoire cible, de la racine à l'emplacement où l'élément a été placé.
- **Nom fichier cible** : le nom du fichier une fois celui-ci transféré.
- **Taille** : le nombre d'octets transférés.

## Exécution d'un fichier

Dès qu'un fichier a été transféré avec succès, vous pouvez le sélectionner et choisir **Exécuter** dans le menu contextuel (par clic sur le bouton droit de la souris). S'il s'agit d'un téléchargement, le fichier cible est ouvert dans l'application associée. S'il s'agit d'une télétransmission, le fichier source est ouvert.

## Effacement de l'historique

Vous pouvez enlever des éléments de la liste d'historique en les sélectionnant, puis en choisissant **Supprimer** dans le menu contextuel.

Vous pouvez enlever tous les éléments en sélectionnant **Effacer tout** dans le menu contextuel.

## Planification d'un transfert

Pour planifier un transfert depuis les onglets Gestionnaire de transferts ou Historique des transferts :

- 1 Sélectionnez une requête, un fichier ou un dossier.
- 2 Dans le menu contextuel, sélectionnez **Planifier**.
- 3 Dans la boîte de dialogue **Propriétés de l'élément planifié**, entrez la date, l'heure et la fréquence du transfert.
- 4 Cliquez sur **OK** pour ajouter l'élément au **Planificateur**.

## Action après les transferts

Le sous-menu **Action après transferts** se trouve dans le menu **Outils**. Ce sous-menu vous permet de sélectionner les opérations suivantes :

- **Quitter l'application.** Ipswitch WS\_FTP Professional se ferme après avoir traité toutes les requêtes de transfert actives ou planifiées.
- **Éteindre l'ordinateur.** Ipswitch WS\_FTP Professional tente d'arrêter l'ordinateur après avoir traité toutes les requêtes de transfert actives ou planifiées.

## Journal des connexions

Le journal des connexions affiche toutes les commandes envoyées de WS\_FTP Professional au serveur, ainsi que les réponses du serveur. Ce journal aide à résoudre les erreurs de connexion éventuelles.

La fenêtre de journal affiche toutes les actions exécutées pour la requête de transfert sélectionnée, y compris pause et reprise.

Pour une description des messages d'erreur qui peuvent apparaître dans le journal, reportez-vous à « Messages textuels d'erreur » à la page 45.





# Utilitaire Planificateur

## Chapitre 3

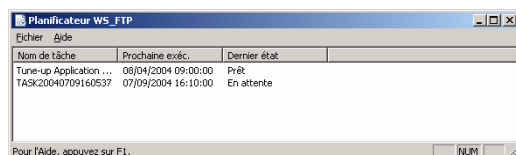
L'utilitaire Planificateur de WS\_FTP Pro vous permet de créer des tâches ou « travaux » FTP pour les transferts à réaliser de manière répétée ou manuellement à un moment précis. Chaque tâche peut consister en un certain nombre de télétransmissions et téléchargements de fichiers et dossiers.

Ce chapitre présente un aperçu du Planificateur avec quelques exemples d'utilisation. Pour plus de détails, lancez l'utilitaire et utilisez l'aide en ligne associée.

## Utilisation du Planificateur

Pour accéder à la fenêtre Planificateur, procédez d'une des manières suivantes :

- Dans le menu **Outils**, sélectionnez **Utilitaire Planificateur**.
- Dans le menu **Démarrer**, sélectionnez **Programmes > Ipswitch WS\_FTP Professional > Utilitaires > Planificateur WS\_FTP**.



La fenêtre Planificateur permet de configurer une tâche de transfert de fichier. Vous pouvez :

- Ajouter un script existant dont l'exécution est programmée pour une heure donnée. (Pour plus de détails sur la création de scripts, reportez-vous au « Chapitre 5 : Utilitaire Script » à la page 25.)
- Faire glisser et déposer un fichier de l'interface Ipswitch WS\_FTP Professional à la fenêtre Planificateur pour créer une tâche de télétransmission.
- Créer une nouvelle tâche de transfert/personnalisée.
- Modifier ou supprimer des tâches.

### Dans ce chapitre :

Utilisation du Planificateur

Exemples

- Le Planificateur WS\_FTP exécute la tâche à l'heure fixée. Toutefois, vous pouvez aussi exécuter la tâche à tout moment à l'aide de l'option **Exécuter maintenant**.

## Exemples

Les exemples suivants illustrent l'emploi du Planificateur WS\_FTP.

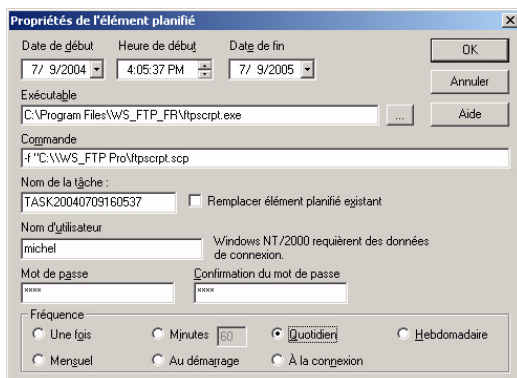
### Ajout d'un script au Planificateur

Pour ajouter un script au Planificateur :

- 1 Dans le menu **Fichier**, sélectionnez **Nouveau > Personnalisé**.

La boîte de dialogue **Propriétés de l'élément planifié** s'affiche.

- 2 Dans les zones **Date de début** et **Date de fin**, fixez les dates auxquelles vous voulez que cette tâche récurrente commence et se termine.



- 3 Dans la zone **Heure de début**, entrez l'heure du jour à laquelle vous voulez que la tâche soit exécutée.
- 4 Dans la zone **Exécutable**, entrez le chemin complet de l'application *ftpscript.exe*.
- 5 Dans la zone **Commande**, entrez *-f* suivi du chemin complet du script que le Planificateur WS\_FTP devra exécuter. Si le chemin contient des espaces, mettez-le entre guillemets.
- 6 Si vous vous trouvez à une station de travail Windows NT/2000/XP, vous devez entrer votre nom et mot de passe d'accès NT/2000 dans les zones prévues à cet effet.

**REMARQUE** : Si vous vous trouvez dans un domaine, spécifiez le nom de domaine dans la zone Connexion utilisateur. Exemple :  
IPSWITCH\_D\id\_utilisateur

- 7 Sélectionnez la fréquence du transfert récurrent dans la zone **Fréquence**.
- 8 Cliquez sur **OK** pour ajouter cette tâche au Planificateur.

## Mise à jour quotidienne de site Web

Pour automatiser la mise à jour quotidienne de votre site Web et éviter toute transmission manuelle des fichiers modifiés, vous pouvez configurer une tâche planifiée qui est ensuite exécutée à la fréquence désirée.

Éléments de la planification :

- 1 Opérez la sélection des fichiers dans Ipswitch WS\_FTP Professional, puis sélectionnez **Planifier** dans le menu contextuel.  
  
Pour sélectionner plusieurs fichiers ou dossiers, maintenez enfoncée la touche **Ctrl** et cliquez sur leurs noms.  
  
La boîte de dialogue **Propriétés de l'élément planifié** s'affiche.
- 2 Dans les zones **Date de début** et **Date de fin**, fixez les dates auxquelles vous voulez que cette tâche récurrente commence et se termine.
- 3 Dans la zone **Heure de début**, entrez l'heure du jour à laquelle vous voulez que la tâche soit exécutée.
- 4 Les zones **Exécutable**, **Commande** et **Nom de tâche** sont remplies automatiquement. (Vous noterez que la zone **Commande** contient un nom de fichier avec l'extension .tmp. Ce fichier indique à l'application les fichiers à télécharger, de même que la source et cible pour le transfert.)
- 5 Si vous utilisez une station de travail Windows NT/2000/XP, entrez votre nom et votre mot de passe d'accès NT/2000/XP dans les zones prévues à cet effet.
- 6 Sélectionnez la fréquence du transfert récurrent dans la zone **Fréquence**.
- 7 Cliquez sur **OK** pour ajouter cette tâche au Planificateur.



# Synchronisation des fichiers et des dossiers

L'utilitaire Synchronisation de WS\_FTP permet de synchroniser des structures de répertoires entre votre système et un serveur distant avec une intervention minimum.

Il permet de garder à jour les sites distants en télétransmettant automatiquement les fichiers modifiés, tout en supprimant les fichiers éliminés du répertoire maître. Ceci est utile surtout pour mettre à jour de manière rapide et efficace des sites Web.

Ce chapitre présente un aperçu de l'utilitaire Synchronisation avec quelques exemples d'utilisation. Pour plus de détails sur son emploi, lancez-le et utilisez l'aide en ligne associée.

## Démarrage de l'utilitaire

- Dans le menu **Outils**, sélectionnez **Utilitaire Synchronisation**.
- Dans le menu **Démarrer**, sélectionnez **Programmes > Ipswitch WS\_FTP Professional > Utilitaires > Utilitaire Synchronisation**.

## Boîte de dialogue Synchronisation

Cette fenêtre est la fenêtre principale de l'outil de synchronisation. Vous y créez un fichier de contrôle qui servira à synchroniser les emplacements spécifiés.

Les éléments de cette fenêtre sont :

- **Emplacements.** La section Emplacements vous permet d'identifier les répertoires à synchroniser. Cliquez sur le bouton Parcourir (...) pour sélectionner le répertoire de l'emplacement 1 et celui de l'emplacement 2. L'emplacement 1 peut être un répertoire local ou distant. L'emplacement 2 est obligatoirement un répertoire distant.

# Chapitre 4

## Dans ce chapitre :

---

Démarrage de l'utilitaire

Boîte de dialogue  
Synchronisation

Exemple

Utilisation d'un fichier de  
contrôle

Exclusions

Emploi de l'utilitaire  
Synchronisation depuis la  
ligne de commande

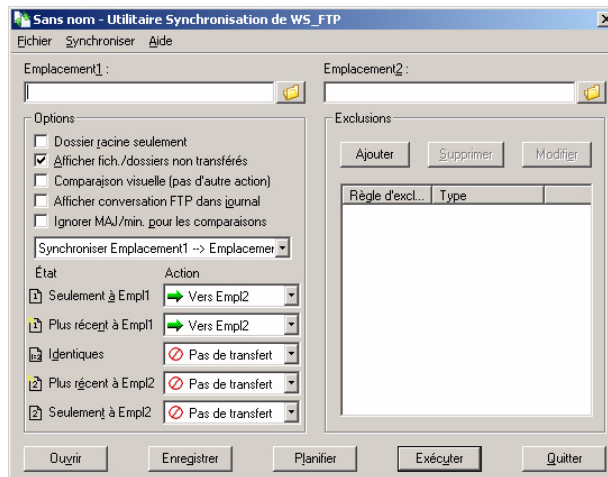
---

- **Dossier racine seulement.** Sélectionnez cette option pour que la synchronisation ne s'applique qu'au premier niveau des emplacements sélectionnés. Tous les sous-répertoires seront ignorés.
- **Afficher fich./dossiers non transférés.** Sélectionnez cette option pour que la synchronisation affiche les fichiers avec le code d'action Pas d'action dans la boîte de dialogue Comparer.
- **Comparaison visuelle (pas de transfert).** Sélectionnez cette option pour que Synchronisation remplisse la boîte de dialogue Comparer sans exécuter le travail de synchronisation. Dans cette boîte, vous pouvez modifier les tâches à exécuter.
- **Afficher conversation FTP dans journal.** Sélectionnez cette option pour afficher la conversation FTP dans le fichier-journal généré, de même que le volet Journal de la boîte de dialogue Comparer.
- **Modes.** Sélectionnez le mode de synchronisation.
  - **Synchroniser Emplacement 1 --> Emplacement 2.** Ce mode met à jour Emplacement 2 pour qu'il corresponde à la structure de répertoires de Emplacement 1.
  - **Synchroniser Emplacement 1 <-- Emplacement 2.** Ce mode met à jour Emplacement 1 pour qu'il corresponde à la structure de répertoires de Emplacement 2.
  - **Synchroniser Emplacement 1 <--> Emplacement 2.** Dans ce mode, chaque emplacement correspond à l'autre grâce à la copie de la dernière version des fichiers de l'emplacement 1 à l'emplacement 2 et de la dernière version des fichiers de l'emplacement 2 à l'emplacement 1.
  - **Mode Personnalisé.** Permet de définir les actions que l'utilitaire exécutera en fonction du code d'état des fichiers.
- **État et actions.** Cette section est utilisée quand vous choisissez le mode Personnalisé. État indique l'état courant de la comparaison tandis qu'Action indique l'action réalisée par l'utilitaire Synchronisation de WS\_FTP Pro lorsqu'il rencontre un élément à cet état.
  - **Seulement en Empl1.** Le fichier n'existe qu'à l'emplacement 1.
  - **Plus récent en Empl1.** Le fichier retrouvé à l'emplacement 1 est plus récent que celui retrouvé à l'emplacement 2.
  - **Identiques.** Le fichier retrouvé est identique aux deux emplacements.
  - **Plus récent en Empl2.** Le fichier retrouvé à l'emplacement 2 est plus récent que celui retrouvé à l'emplacement 1.
  - **Seulement en Empl2.** Le fichier n'existe qu'à l'emplacement 2.

- **Exclusions.** Reportez-vous à « Exemples d'exclusion » à la page 22 pour plus de détails.
- **Boutons.** Les boutons contrôlent les différentes fonctions de l'utilitaire.
  - **Ouvrir.** Permet d'ouvrir un fichier de contrôle.
  - **Enregistrer.** Permet d'enregistrer les paramètres courants dans un fichier de contrôle.
  - **Planifier.** Permet de planifier le travail de synchronisation à l'aide du Planificateur WS\_FTP.
  - **Exécuter.** Permet d'exécuter le travail de synchronisation. Si l'option Comparaison visuelle (pas d'autre action) est sélectionnée, la boîte de dialogue Comparer s'affiche, mais aucun transfert n'est exécuté.
  - **Quitter.** Permet de fermer l'application.

## Exemple

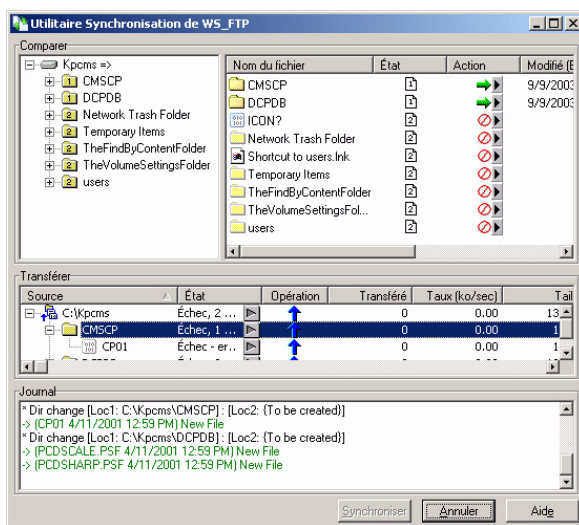
Voici un exemple d'emploi de l'utilitaire Synchronisation.



Quand vous cliquez sur le bouton **Exécuter**, le fichier de contrôle nommé *ipswitchctl* (le nom est affiché dans la barre de titre de la boîte de dialogue) est exécuté conformément aux paramètres définis à l'écran de l'utilitaire Synchronisation WS\_FTP :

- Synchronisation établit une connexion avec le site FTP défini dans la zone **Emplacement2** et se connecte avec les informations stockées dans le profil du site.
- Une fois la connexion établie, le programme accède au répertoire '*ipswitch*' au site FTP et au répertoire '*C:\WS\_FTP Pro*' sur le système local comme défini dans la zone **Emplacement1**.

- D'après les options sélectionnées, **Emplacement1** doit être mis à jour avec tous les fichiers se trouvant à **Emplacement2**.
- Si vous voulez programmer une exécution régulière de cette tâche, ou à une heure précise, cliquez sur le bouton **Planifier**. La boîte de dialogue **Propriétés de l'élément planifié** s'affiche. Utilisez cette boîte de dialogue pour fixer l'heure, la date et la fréquence du travail de synchronisation. Pour plus de détails sur le Planificateur WS\_FTP, reportez-vous à « Utilisation du Planificateur » à la page 13.
- Comme l'option **Comparaison visuelle** est sélectionnée, les transferts ne sont pas exécutés, mais la boîte de dialogue Comparer s'affiche pour comparer les deux emplacements, et les actions pouvant être exécutées par l'utilitaire. Vous pouvez changer les actions à réaliser dans cette boîte de dialogue, puis cliquer sur **Exécuter** pour lancer le processus.



## Utilisation d'un fichier de contrôle

L'utilitaire Synchronisation conserve les paramètres de configuration de vos tâches de synchronisation dans des fichiers de contrôle. Cela vous évite de reparamétrer un travail chaque fois que vous voulez l'exécuter.

### Pour créer un fichier de contrôle :

- 1 Choisissez un répertoire pour l'**Emplacement1** et pour l'**Emplacement2**. Vous pouvez spécifier un répertoire local dans une zone ou l'autre ou cliquer sur le bouton **Parcourir (...)** pour choisir un site distant depuis un profil de site, ou un dossier local. Cliquez sur l'onglet **Local** dans la boîte **Sélection de dossier** pour choisir un dossier local.



- 2 Sélectionnez les options à utiliser.
- 3 Sélectionnez le mode d'exécution.
- 4 Assurez-vous que les paramètres **État-Action** sont ceux souhaités et, le cas échéant, modifiez l'action à exécuter pour un état donné. En cas de modification, l'état passe à **Personnalisé**.
- 5 Identifiez toute **exclusion** à appliquer.
- 6 Cliquez sur **Enregistrer** pour enregistrer le fichier de contrôle.

Vous pouvez utiliser ce fichier de contrôle à chaque exécution de l'utilitaire Synchronisation.

## Exclusions

Le système d'exclusion permet d'entrer un nom de fichier, une extension ou une chaîne de recherche dont l'utilitaire Synchronisation tient compte pour ignorer tout fichier correspondant. Utilisez des caractères génériques (\* et ?) pour identifier les fichiers dont vous ignorez le nom ou les fichiers de nom ou type similaire.

### Pour ajouter une exclusion :

- 1 Cliquez sur le bouton **Ajouter** dans la zone **Exclusions** de la boîte de dialogue. La boîte de dialogue **Exclusion** s'affiche.
- 2 Dans la boîte **Exclusion**, tapez la chaîne correspondant aux éléments à exclure dans la zone Règles d'exclusion. Si vous utilisez une règle dont le type est **chemin absolu**, vous pouvez cliquer sur le bouton **Parcourir** pour sélectionner le fichier ou le dossier à exclure.
- 3 Dans la liste déroulante **Type**, sélectionnez le type d'élément auquel la règle d'exclusion doit s'appliquer :
  - **Appliquer aux fichiers** : la règle d'exclusion s'applique uniquement aux fichiers.
  - **Appliquer aux dossiers** : la règle d'exclusion s'applique uniquement aux dossiers.
  - **Appliquer aux deux** : la règle d'exclusion s'applique à la fois aux fichiers et aux dossiers.
  - **Chemin absolu** : la règle d'exclusion s'applique à un fichier ou à un dossier précis à un emplacement spécifique.
- 4 Cliquez sur **OK** pour ajouter la règle d'exclusion à la liste.

## Exemples d'exclusion

Voici quelques exemples de règles d'exclusion et leur explication.

Exclusions de fichier absolues

**Règle d'exclusion :** /dossier1/\*.exe

**Type :** Chemin absolu

Cette règle exclut tous les fichiers .exe du dossier distant nommé dossier1, mais le chemin d'accès est déterminé à partir de la racine du système distant.

**Règle d'exclusion :** c:\dossier1\\*.exe

**Type :** Chemin absolu

Cette règle exclut tous les fichiers .exe du dossier local c:\dossier1.

**Règle d'exclusion :** /dossier1/suivant/monfich?.\*

**Type :** Chemin absolu

Cette règle exclut du dossier /dossier1/suivant tout fichier dont le nom commence par monfich, est suivi d'un caractère quelconque et se termine par une extension d'un nombre quelconque de caractères.

Exclusions de dossier absolues

**Règle d'exclusion :** /dossier?

**Type :** Chemin absolu

Cette règle exclut tout répertoire dont le nom correspond au masque dossier?, mais le chemin d'accès est déterminé à partir de la racine du système de fichiers. Le point d'interrogation (?) représente un caractère quelconque.

**Règle d'exclusion :** c:\dossier?

**Type :** Chemin absolu

Ceci exclut du lecteur C: tous les répertoires qui correspondent au masque dossier?. Le point d'interrogation (?) représente un caractère quelconque.

Exclusions de dossier relatives

**Règle d'exclusion :** dossier1

**Type :** Appliquer aux dossiers

Cette règle exclut tout dossier nommé dossier1 dans le système de fichiers.

**Règle d'exclusion :** dossier\*

**Type :** Appliquer aux dossiers

Cette règle exclut tout répertoire dont le nom correspond au masque \* dans le système de fichiers. L'astérisque (\*) indique qu'un nombre quelconque de caractères quelconques peut suivre le nom dossier.

Exclusion de fichiers relative

**Règle d'exclusion :** dossier\\*.exe

**Type :** Appliquer aux fichiers

Cette règle exclut tout fichier \*.exe, quelque soit son emplacement dans le système de fichiers.

Exclusion de fichiers/dossiers relative

**Règle d'exclusion :** ~\*

**Type :** Appliquer aux deux

Cette règle exclut tout fichier ou dossier dont le nom commence par le caractère ~, quelque soit son emplacement dans le système de fichiers.

## Exécution de fichiers de contrôle à l'aide de HotSync

Vous pouvez enregistrer un fichier de contrôle (.ctl) sous forme d'icône sur votre bureau et utiliser la fonctionnalité HotSync pour synchroniser automatiquement les fichiers et les dossiers. Cette fonctionnalité est similaire à HotDrop.

Pour configurer un fichier de contrôle pour HotSync :

- 1 Exécutez le processus de création de fichier de contrôle.
- 2 Enregistrez le fichier de contrôle comme icône de raccourci sur votre bureau.
- 3 Pour lancer un travail de synchronisation, double-cliquez sur l'icône de raccourci. L'utilitaire Synchronisation s'affiche pour indiquer le déroulement de la synchronisation.

Les fichiers et dossiers sont synchronisés automatiquement aux deux emplacements définis dans le fichier de contrôle.

## Emploi de l'utilitaire Synchronisation depuis la ligne de commande

L'utilitaire Synchronisation est conçu comme utilitaire de ligne de commande et peut être programmé et exécuté sans supervision. Pour ce faire, utilisez d'abord l'interface utilisateur afin de configurer et tester un fichier de contrôle pour la tâche de synchronisation.

Après quoi, vous exécutez l'utilitaire Synchronisation directement à partir de la ligne de commande à l'aide de la syntaxe suivante :

```
ftpsync controlfile.ctl
```

Vous pouvez aussi ajouter cette commande à un fichier batch et la programmer à l'aide du Planificateur WS\_FTP. Pour plus de détails sur les fichiers batch de ligne de commande, reportez-vous à « Utilisation d'un fichier batch » à la page 40. Pour plus de détails sur le Planificateur WS\_FTP, reportez-vous à « Utilisation du Planificateur » à la page 13.

# Utilitaire Script

L'utilitaire Script de WS\_FTP permet de grouper plusieurs tâches de transfert de fichiers en un script exécutable en une seule opération. Ceci peut s'avérer utile avec les transferts de fichiers réalisés de manière répétée.

Ce chapitre présente un aperçu de l'utilitaire Script avec quelques exemples d'utilisation. Pour plus de détails, lancez l'utilitaire et utilisez l'aide en ligne associée.

Les scripts permettent de :

- Se connecter à des sites FTP
- Télétransmettre ou télécharger des fichiers
- Régler le mode de transfert
- Créer, supprimer et renommer des dossiers
- Supprimer et renommer des fichiers
- Exécuter une commande DOS.

Les scripts permettent aussi un contrôle de flux limité. Ils peuvent :

- Vérifier le succès ou l'échec de la commande précédente
- Sauter à un autre point dans le script en cas de succès ou d'échec de commande

Supposons que vous postiez vos rapports hebdomadaires sur le serveur de votre société afin que vos collègues dans d'autres villes puissent les télécharger. Supposons que vous placiez les rapports de la semaine courante dans un dossier nommé *Courant*. Vous pouvez alors créer un script qui :

- Change le nom du dossier *Courant* de la semaine passée à *Précédent*.
- Crée un nouveau dossier nommé *Courant*.
- Transmet vos rapports hebdomadaires courants au dossier *Courant*.

Vous pouvez aussi créer des scripts pour les téléchargements à répétition.

## Chapitre 5

### Dans ce chapitre :

---

Démarrage de l'utilitaire Script

Création et débogage de scripts

Exécution d'un script depuis l'utilitaire Script

Exemple

---

## Démarrage de l'utilitaire Script

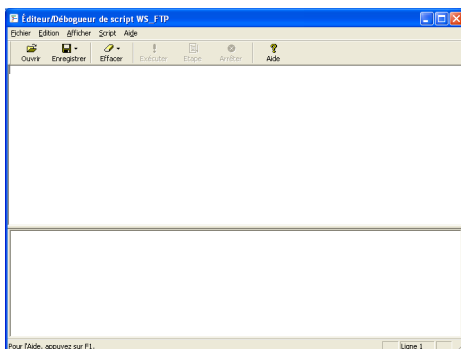
Lancez l'utilitaire Script en procédant d'une des manières suivantes :

- Dans le menu **Outils**, sélectionnez **Utilitaire Script**.
- Dans le menu **Démarrer**, sélectionnez **Programmes > Ipswitch WS\_FTP Professional > Utilitaires > Utilitaire Script de WS\_FTP**.

## Création et débogage de scripts

Pour créer et/ou déboguer un script, lancez l'utilitaire Script.

La fenêtre Éditeur/Débogueur de script s'affiche.



Pour une liste complète des commandes de script, reportez-vous à « Index des commandes de script » dans l'aide en ligne.

## Exécution de scripts

Vous pouvez exécuter des scripts depuis l'invite de commande ou depuis l'utilitaire Script lui-même.

### Exécution d'un script depuis l'invite de commande

Accédez à l'invite de commande et tapez *ftpscript* suivi des paramètres appropriés.

Par exemple :

```
ftpscript -f script1.scp
```

D'autres paramètres sont disponibles avec la commande *ftpscript*. Pour des détails, accédez à l'aide en ligne de l'utilitaire Script et reportez-vous à « Exécution de scripts ».

Pour pouvoir exécuter un script depuis un emplacement quelconque sur votre disque dur, il est recommandé de placer le dossier de l'utilitaire Script dans l'instruction Path du fichier *Autoexec.bat* – si vous utilisez Windows 98/ME/XP. Si vous utilisez Windows NT/2000, ajoutez le dossier WS\_FTP Professional à la variable de chemin dans l'environnement système.

## Exécution d'un script depuis l'utilitaire Script

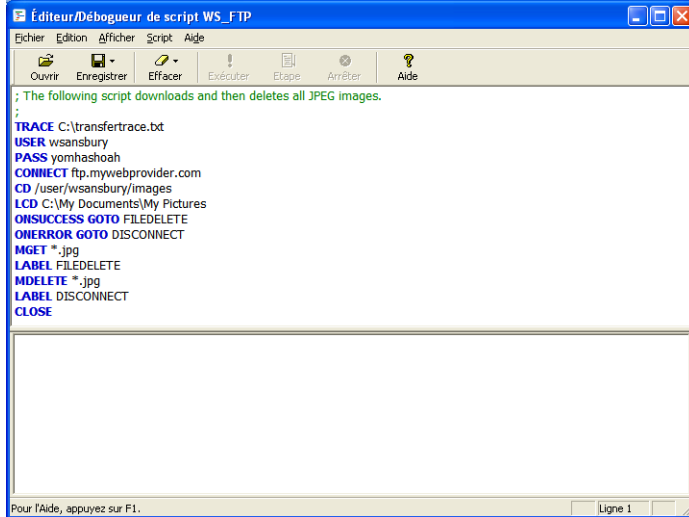
Pour exécuter un script depuis l'utilitaire Script, démarrez l'utilitaire, ouvrez le script et cliquez sur **Exécuter**.

### Exemple

Dans l'exemple suivant, le script exécute la séquence suivante de commandes :

- 1 Active la commande Trace pour envoyer des informations détaillées au fichier *transfertrace.txt*.
- 2 Se connecte au serveur sous le nom d'utilisateur *wsansbury*.
- 3 Se connecte au serveur avec le mot de passe *yomhashoah*.
- 4 Se connecte au serveur FTP *ftp.monfournisseur.com*.
- 5 Change le répertoire distant à */user/wsansbury/images*.
- 6 Change le répertoire local à *C:\Mes documents\Mes images*
- 7 Si MGET réussit, le script exécute l'étiquette FILEDELETE.
- 8 Si MGET échoue, le script exécute l'étiquette DISCONNECT.
- 9 Tous les fichiers se terminant par *.jpg* sont copiés du répertoire distant au répertoire local.
- 10 Cette ligne identifie l'étiquette FILEDELETE.
- 11 Tous les fichiers se terminant par *.jpg* sont supprimés du dossier distant */user/wsansbury/images*.
- 12 Cette ligne identifie l'étiquette DISCONNECT.

### 13 Se déconnecte du serveur FTP





# Utilitaire Recherche

## Chapitre 6

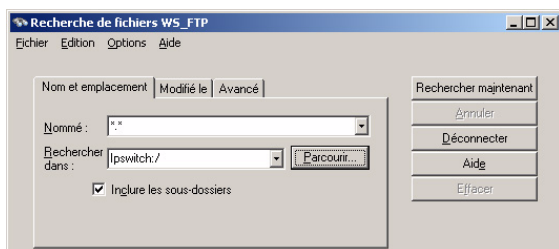
L'utilitaire Recherche de WS\_FTP vous permet de rechercher des fichiers qui correspondent à vos critères à un site distant, puis de les transférer à votre PC. Ceci est utile surtout lors de la recherche d'un fichier précis à un site important et complexe.

Ce chapitre présente un aperçu de l'utilitaire Recherche avec quelques exemples d'utilisation. Pour plus de détails, lancez l'utilitaire et utilisez l'aide en ligne associée.

## Emploi de l'utilitaire Recherche

Pour retrouver un fichier sur un site FTP :

- 1 Lancez l'utilitaire Recherche en procédant d'une des manières suivantes :
  - Dans le menu **Outils**, sélectionnez **Utilitaire Recherche**.
  - Dans le menu **Démarrer**, sélectionnez **Programmes > Ipswitch WS\_FTP Professional > Utilitaires > Utilitaire Recherche de WS\_FTP**.



- 2 Utilisez la liste **Rechercher dans** pour sélectionner un site ayant déjà fait l'objet d'une recherche ou cliquez sur le bouton **Parcourir** pour spécifier le site auquel vous voulez vous connecter pour effectuer une recherche. Vous pouvez aussi taper un nom d'hôte ou une URL FTP.
- 3 Entrez vos critères de recherche. Vous pouvez effectuer une recherche d'après le nom, la date de modification, la taille ou une combinaison de ces trois critères.

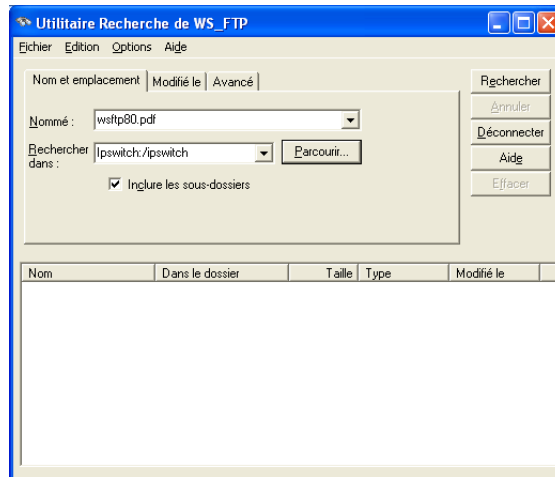
### Dans ce chapitre :

Emploi de l'utilitaire Recherche

Exemples

- 4 Cliquez sur **Rechercher maintenant**. L'utilitaire Recherche établit la connexion au site FTP et procède à la recherche d'après vos critères.

Par exemple, si vous effectuez une recherche sur le site FTP de Ipswitch pour retrouver un fichier nommé *wsftp80.pdf*, les résultats suivants s'affichent.



## Utilisation des résultats de recherche

Dès que vous retrouvez un fichier à un site distant, vous pouvez :

- Le transférer.
- Le programmer pour un transfert ultérieur, en sélectionnant **Planifier** dans le menu contextuel.

### Pour transférer un fichier :

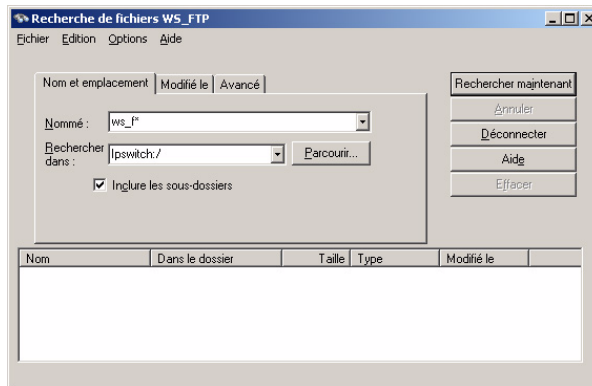
- 1 Dans la boîte de dialogue ci-dessus, sélectionnez le fichier à transférer, puis sélectionnez **Transférer** dans le menu contextuel. Une fenêtre de recherche de fichier apparaît.
- 2 Sélectionnez le dossier dans lequel vous voulez télécharger le fichier.

# Exemples

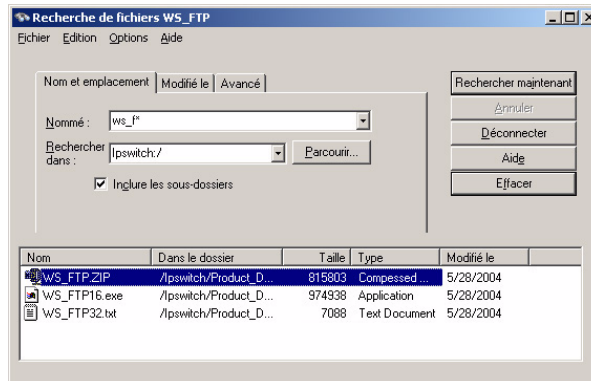
Voici des exemples de différents types de recherche.

## Recherche d'un fichier quand vous n'êtes pas sûr de son nom

Le graphique ci-dessous illustre une recherche de fichier dont vous n'êtes pas sûr du nom complet. Dans ce cas, le nom commence par `ws_f`, mais le reste du nom est inconnu. Le `*` de fin est un « caractère générique » qui remplace un ou plusieurs caractères manquants. Lors de l'exécution de cette recherche, l'utilitaire retrouve chaque fichier du site dont le nom commence par `ws_f`.



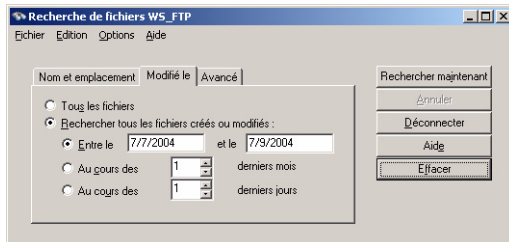
Les résultats de la recherche sont présentés ci-dessous.



Vous pouvez aussi utiliser des caractères génériques (`*` et `?`) au début d'un nom si vous n'êtes pas sûr des caractères au début de ce nom. Par exemple, la recherche de `*.exe` renvoie tous les fichiers dont le nom se termine par l'extension `.exe`.

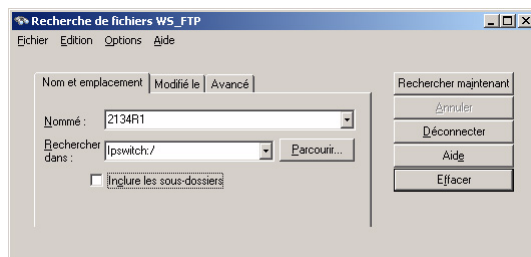
## Recherche de fichier modifié à une date précise

Pour rechercher un fichier modifié à une date précise, cliquez sur l'onglet **Modifié le** et définissez les options nécessaires. Dans l'exemple ci-dessous, l'utilitaire doit rechercher tous les fichiers modifiés entre le 7 et le 9 juillet 2004.



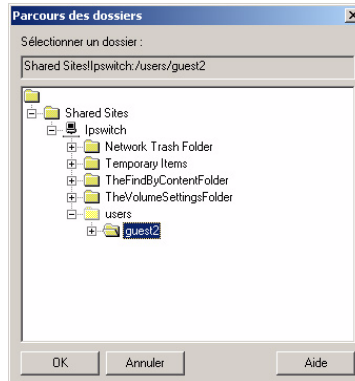
## Recherche de fichier dans un dossier précis

Si vous connaissez le nom du dossier dans lequel se trouve le fichier recherché, vous pouvez affiner votre recherche en limitant la recherche à ce dossier.



Pour retrouver un dossier précis :

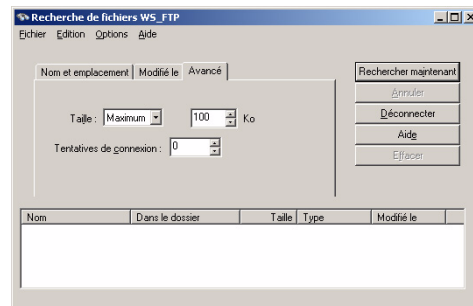
- 1 Cliquez sur le bouton **Parcourir** en face du champ **Rechercher dans** pour vous connecter au site sélectionné et afficher une liste des dossiers disponibles.



- 2 Sélectionnez le dossier dans lequel la recherche doit être effectuée.
- 3 Cliquez sur **OK**. Le chemin du dossier sélectionné est alors spécifié dans la zone **Rechercher dans**.
- 4 Cliquez sur **Rechercher maintenant** pour effectuer la recherche parmi les fichiers se trouvant dans ce dossier.

## Recherche de fichier d'une taille inférieure à celle spécifiée

Pour limiter la taille des fichiers retrouvés lors d'une recherche, entrez le site FTP et le nom de fichier sur l'onglet **Nom et emplacement**, puis cliquez sur l'onglet **Avancé**.



Dans la zone **Taille**, sélectionnez **Minimum** ou **Maximum**, puis entrez la taille de fichier en Kilo-octets dans la zone **Ko**.



# Emploi de la ligne de commande

Vous pouvez utiliser la ligne de commande à l'invite de commande pour exécuter l'interface Ipswitch WS\_FTP Professional.

Dans ce cas, vous exécutez réellement un *sous-ensemble* des fonctions de l'interface Ipswitch WS\_FTP Professional. À partir de la ligne de commande, vous pouvez :

- télétransmettre et télécharger des fichiers ;
- demander un transfert en mode ASCII ou binaire ;
- convertir les noms de fichiers en minuscules lors de leur télétransmission ;
- configurer des transferts préalablement planifiés ;
- créer des fichiers batch pour l'exécution de multiples commandes.

**REMARQUE** : bien que certaines lignes de commande dans ce chapitre apparaissent sur plusieurs lignes, elles doivent toutes être tapées sur une seule ligne.

## Syntaxe de base de ligne de commande

Voici une illustration de la syntaxe de ligne de commande correcte, par type d'argument.

(nom de commande: wsftppro) (source) (cible)

Une commande dans ce format aurait l'aspect suivant :

```
wsftppro -s local:c:\tartan.bmp -d robert!border:/pub/  
tartan.bmp
```

# Chapitre 7

## Dans ce chapitre :

Syntaxe de base de ligne de commande

Options de transfert de fichiers

Transfert de fichiers et dossiers dont le nom comporte des espaces

Utilisation d'un fichier batch

Multiplés dossiers ou commandes

Transferts pré-planifiés (automatisés)

Informations complémentaires

Liste des arguments

Codes de retour

La section ci-dessous décrit chaque élément de cette commande. Le nom de commande `wsftppro` doit toujours être présent au début de la commande.

**REMARQUE :** Pour pouvoir exécuter la ligne de commande depuis tout répertoire du disque dur, il est recommandé de placer le dossier `WS_FTP Pro` dans l'instruction `Path` du fichier `Autoexec.bat`, si vous utilisez Windows 98, 2000, ME ou XP. Avec Windows NT, ajoutez le dossier `WS_FTP Pro` à la variable de chemin dans l'environnement système. Sinon, changez de dossier `WS_FTP Professional` lorsque vous utilisez les commandes.

## Informations relatives aux sites

```
wsftppro -s local:c:\tartan.bmp -d robert!border:/pub/tartan.bmp
```

Si vous utilisez un site configuré depuis la ligne de commande, Ipswitch `WS_FTP Professional` utilise l'ID utilisateur, le mot de passe et le nom de compte que vous avez enregistrés dans la configuration de site. Pour utiliser un site configuré, entrez son nom avant celui du répertoire distant (source ou cible). Si le site configuré est stocké dans un dossier, vous devez aussi entrer le nom du dossier. Séparez le nom de dossier du nom de site à l'aide du symbole `!` (*dossier\_site!nom\_site*). Dans l'exemple ci-dessus, la configuration de site `border` utilisée est stockée dans le dossier `robert`.

Si vous avez enregistré un mot de passe avec le site, Ipswitch `WS_FTP Professional` vous connecte en utilisant le mot de passe enregistré. Si vous n'avez *pas* enregistré de mot de passe avec le site, vous pouvez l'entrer sur la ligne de commande à l'aide de l'argument `-w`.

Par exemple :

```
wsftppro -u username -w password -s robert!border:/pub/tartan.bmp -d local:c:\armstrong\
```

Si vous avez enregistré un nom de compte dans la configuration de site, la ligne de commande vous connecte en utilisant le nom de compte enregistré. Si vous n'avez *pas* enregistré un nom de compte, vous pouvez utiliser l'argument `-c` pour spécifier le nom de compte lors de la saisie de la ligne de commande. Par exemple :

```
wsftppro -c account -s robert!border:/pub/tartan.bmp -d local:c:\armstrong\
```

Si vous n'utilisez pas de profil de site configuré, vous devez placer l'adresse IP, l'URL ou le nom d'hôte dans l'argument source ou cible pour la connexion à ce site. Reportez-vous aux sections **Source de transfert** et **Cible de transfert** pour des exemples de commandes de ligne de commande de ce type.



## Source de transfert

```
wsftppro -s local:c:\tartan.bmp -d robert!border:/pub/tartan.bmp
```

L'argument source du transfert commence par l'argument -s, suivi de l'étiquette de la source, puis du chemin des éléments à transférer. Si la source du transfert est votre système local, l'étiquette de la source est *local*. Si vous effectuez un téléchargement, l'étiquette de la source est *dossier\_site!nom\_site* ou l'adresse IP, l'URL FTP ou le nom d'hôte du site distant. Par exemple :

```
wsftppro -s robert!border:/pub/tartan.bmp -d local:c:\tartan.bmp
```

ou

```
wsftppro -s ftp://username:password@border.ipswitch.com/pub/tartan.bmp -d local:c:\armstrong\
```

ou

```
wsftppro -u username -p password -s 156.21.50.78:/pub/tartan.bmp -d local:c:\
```

## Cible de transfert

```
wsftppro -s local:c:\tartan.bmp -d robert!border:/pub/tartan.bmp
```

L'argument cible du transfert commence par l'argument -d, suivi de l'étiquette de la cible, et du chemin de l'emplacement où les éléments seront transférés. Si la cible est votre système local, son étiquette est *local*. Si vous effectuez une télétransmission, l'étiquette de la cible est *dossier\_site!nom\_site* (comme dans l'exemple ci-dessus) ou l'adresse IP, l'URL FTP ou le nom d'hôte du site FTP. Par exemple :

```
wsftppro -s local:c:\tartan.bmp -d ftp://username:password@border.ipswitch.com/pub/tartan.bmp
```

ou

```
wsftppro -s local:c:\tartan.bmp -u username -w password -d 156.21.50.78:/pub/tartan.bmp
```

# Options de transfert de fichiers

## Télétransmission de fichiers

Pour télétransmettre un fichier, utilisez la syntaxe de commande de base en identifiant les fichiers à télétransmettre dans l'argument source. Ainsi pour copier le fichier *tartan.bmp* du dossier *armstrong* sur votre lecteur C: et le placer dans le dossier */pub/* au site identifié par le profil de site *border* utilisé:

```
wsftppro -s local:c:\armstrong\tartan.bmp -d robert!border:/pub/tartan.bmp
```

ou

```
wsftppro -s local:c:\armstrong\tartan.bmp -d robert!border:/pub/
```

Notez que la seconde option omet le nom de fichier de l'emplacement cible. Ceci est possible quand vous voulez que le fichier transféré ait le même nom qu'à sa source. Notez toutefois que vous *devez* entrer la barre oblique de fin après le nom du dossier cible.

## Téléchargement de fichiers

Utilisez la syntaxe de commande décrite ci-dessus pour télécharger des fichiers (la source du transfert est alors le système distant au lieu du système local).

```
wsftppro -s robert!border:/pub/tartan.bmp -d local:c:\armstrong\tartan.bmp
```

Dans l'exemple ci-dessous, la connexion au système distant est assurée à l'aide du profil de site *border* et le fichier *tartan.bmp* est téléchargé dans le dossier *armstrong* sur votre lecteur C: local.

## Renommage de fichiers

Pour renommer un fichier lors d'une télétransmission, entrez un nouveau nom de fichier après le dossier cible. Par exemple, pour télétransmettre le fichier *Tag.doc* et le renommer *NewTag.doc* sur le site FTP, tapez :

```
wsftppro -s local:c:\sports\Tag.doc -d robert!border:/pub/drop/NewTag.doc
```

## Transfert de plusieurs fichiers d'un même emplacement

Si tous les fichiers à transférer se trouvent dans le même dossier, vous pouvez utiliser les caractères génériques \* et ? dans le nom de fichier. Par exemple, pour télétransmettre tous les fichiers dans C:\Sports\, utilisez :

```
wsftppro -s local:c:\sports\*. * -d robert!border:/pub/drop/
```

Ou bien, pour transférer tous les fichiers .doc dans le même dossier, entrez :

```
wsftppro -s local:c:\sports\*.doc -d robert!border:/pub/drop/
```

Pour transférer plusieurs fichiers dans des dossiers différents, reportez-vous au « Chapitre 7 : Multiples dossiers ou commandes » à la page 41

## Conversion en minuscules des noms de fichier

Lors de la télétransmission de fichiers, Ipswitch WS\_FTP Professional peut convertir les noms de fichiers en minuscules lorsque vous ajoutez l'argument `-lower` à la fin de la ligne de commande. Par exemple, si le fichier à transférer est nommé *Tag.doc*, Ipswitch WS\_FTP Professional peut le télétransmettre sous le nom *tag.doc* si vous utilisez :

```
wsftppro -s local:c:\sports\Tag.doc -d robert!border:/pub/drop/ -lower
```

## Modes de transfert de fichiers

Vous pouvez transférer des fichiers en mode binaire ou en mode ASCII. Le mode binaire est recommandé, à moins que le fichier contienne uniquement du texte, auquel cas le mode ASCII est possible.

Pour spécifier le mode de transfert, vous utilisez l'argument `-binary` ou `-ascii` à la fin de la chaîne de commande.

Quand vous ne spécifiez *pas* le mode de transfert sur la ligne de commande, Ipswitch WS\_FTP Professional transfère le fichier dans le mode de transfert par défaut de l'interface Ipswitch WS\_FTP Professional. Par conséquent, si vous avez l'intention d'utiliser la ligne de commande régulièrement, réglez le **Mode de transfert au démarrage** à Autodétection.

## Transfert de fichiers/dossiers dont le nom comporte des espaces

Si vous transférez un fichier dont le nom inclut des espaces, vous avez deux options. Vous pouvez mettre cette partie de la ligne de commande entre guillemets ou utiliser le nom court du fichier (comme indiqué dans la liste Dir obtenue depuis l'invite de commande.)

## Mise entre guillemets de ligne de commande

Si le fichier à transférer est nommé *my tartan.bmp*, utilisez :

```
wsftppro -s "local:c:\armstrong\my tartan.bmp" -d "robert!border:/pub/my tartan.bmp"
```

## Utilisation du nom court

Si le fichier à transférer est nommé *my tartan.bmp* dans Windows, mais apparaît sous la forme *my~1.bmp* lorsque vous utilisez la commande Dir depuis l'invite de commande, vous pouvez utiliser ce nom de fichier court pour transférer le fichier. Pour ce faire (en utilisant le premier exemple dans ce chapitre), entrez :

```
wsftppro -s local:c:\armstrong\my~1.bmp -d robert!border:/pub/my~1.bmp
```

## Utilisation d'un fichier batch

**REMARQUE** : vous ne pouvez pas exécuter deux fichiers batch en même temps.

Au lieu de taper la commande à l'invite de commande, vous préférerez peut-être entrer la ligne de commande dans un fichier batch (fichier texte avec l'extension *.bat*). Ceci facilite la correction des erreurs et l'exécution répétée de la même commande.

Vous exécutez la commande en invoquant le fichier *.bat* à l'invite de commande, en double-cliquant sur l'icône pour le fichier *.bat* depuis Windows, ou en exécutant le fichier *.bat* depuis une autre application (telle que le Planificateur WS\_FTP).

Voici un fichier batch (pour l'exemple en début de chapitre) tel qu'il est affiché dans le Bloc-notes de Windows :



Quand vous exécutez le fichier batch nommé *tartan.bat*, Ipswitch WS\_FTP Professional télétransmet le fichier *tartan.bmp* au site FTP *border*.

Notez que l'emploi d'un fichier batch implique le placement du nom de commande *wsftppro* au début de *chaque* ligne dans le fichier. Comme chaque instance du nom de commande lance l'application Ipswitch WS\_FTP Professional (et connecte au site distant), vous n'utilisez un fichier batch que pour une commande à la fois. Par contre, pour émettre un *groupe* de commandes, suivez la procédure au « Chapitre 7 : Multiples dossiers ou commandes » à la page 41.

Retenez que si un nom de fichier comporte un espace, vous devez mettre l'argument entier entre guillemets.

## Multiples dossiers ou commandes

Pour transférer des fichiers vers ou depuis plusieurs dossiers source ou cible, ou pour émettre plusieurs commandes, utilisez l'argument `-m` suivi du nom d'un fichier texte contenant les commandes. Pour transférer des fichiers de plusieurs emplacements sur le disque dur comme décrit dans le premier exemple de ce chapitre, entrez (à l'invite de commande ou dans un fichier batch) une commande du type suivant :

```
wsftppro -m xferall.txt
```

où le contenu de `xferall.txt` (comme il est affiché dans le Bloc-notes de Windows) est :



```
xferall.txt - Bloc-notes
Fichier  Edition  Format  ?
-s - local:c:\tartan.bmp -d robert!border:/pub/tartan.bmp
-s - local:c:\armstrong\history.htm -d robert!border:/homepage/
-s - local:c:\armstrong\armstrong.gif -d mysites!celtic:/pics/
```

Notez que :

- Le nom de commande `wsftppro` ne doit *pas* figurer dans le fichier texte.
- Chaque ligne de texte doit contenir une seule ligne de commande.
- Chaque ligne de commande peut contenir un des arguments décrits dans ce chapitre.
- Si un nom de fichier/dossier comporte un espace, mettez l'argument entier entre guillemets.

## Transferts pré-planifiés (transferts automatisés)

Vous pouvez utiliser la ligne de commande pour planifier des transferts à exécuter automatiquement. Pour ce faire, créez un fichier batch comme décrit ci-dessus, puis exécutez ce fichier à l'aide du Planificateur WS\_FTP. Pour plus de détails, reportez-vous au « Chapitre 3 : Utilitaire Planificateur » à la page 13.

Quand vous utilisez la ligne de commande pour effectuer ce type de transfert, utilisez le paramètre `-quiet` pour empêcher que Ipswitch WS\_FTP Professional affiche un message en cas d'erreur. Vous évitez ainsi toute situation où Ipswitch WS\_FTP Professional pourrait inviter l'utilisateur à cliquer sur le bouton **OK** dans un boîte de message d'erreur. Ainsi, vous pouvez préprogrammer des transferts pour leur exécution automatique en votre absence. (Quand vous retournez à l'ordinateur, vous pouvez toujours vérifier le fichier-journal pour vous assurer qu'aucun problème ne s'est présenté.)

Pour utiliser les exemples déjà présentés, vous pouvez réaliser un transfert pré-planifié en créant le fichier batch suivant :



```
auto10.bat - Bloc-notes
Fichier Edition Format ?
wsftppro -m xferall.txt -quiet
```

ainsi que le fichier texte suivant :



```
xferall.txt - Bloc-notes
Fichier Edition Format ?
-s - local:c:\tartan.bmp -d robert!border:/pub/tartan.bmp
-s - local:c:\armstrong\history.htm -d robert!border:/homepage/
-s - local:c:\armstrong\armstrong.gif -d mysites!celtic:/pics/
```

Ensuite, laissez le Planificateur exécuter le fichier *auto10.bat* à 22 h 00 chaque soir.

Retenez que si un nom de fichier comporte un espace, vous devez mettre l'argument entier entre guillemets.

## Informations complémentaires

Voici quelques arguments et utilisations supplémentaires de la ligne de commande qui pourront s'avérer utiles. La liste suit.

Pour que Ipswitch WS\_FTP Professional affiche une boîte de dialogue vous invitant à entrer la ligne de commande, tapez : `wsftppro -ask`

Pour lancer l'interface Ipswitch WS\_FTP Professional et utiliser par défaut la configuration du site `border` : `wsftppro -p robert!border`

Pour empêcher que Ipswitch WS\_FTP Professional affiche des messages d'erreur, utilisez l'argument `-quiet`. Ceci est utile lors des transferts automatisés si personne n'est présent pour répondre à un message. Par exemple :

```
wsftppro -s local:c:\armstrong\tartan.bmp -d robert!border:/pub/tartan.bmp -quiet
```

# Liste des arguments

Voici une liste de tous les arguments disponibles pour une ligne de commande.

Arguments (par ordre alphabétique)	Fonction	Restrictions importantes
-ascii	Utilisez -ascii pour transférer des fichiers texte.	
-binary	Utilisez -binary pour transférer des fichiers autres que texte, par exemple programmes exécutables, documents de traitement de texte, etc.	
-c <i>compte</i>	Utilisez -c pour travailler avec des sites exigeant un compte pour la connexion de l'utilisateur, ou pour l'accès aux partitions. <i>compte</i> est le nom de votre compte au site distant.	
-d <i>path_and_filename</i>	Utilisez -d pour indiquer le chemin cible et le nom de fichier voulu pour le fichier à télétransmettre ou télécharger.	Vous devez spécifier une des options suivantes : -d local: -d dossier!profil -d adresse ip: -d ftp://adresse
-lower	Utilisez -lower pour que Ipswitch WS_FTP Professional convertisse les noms de fichier en minuscules quand vous transférez de votre PC à un site distant.	Si vous utilisez l'argument -lower, il doit se trouver à la fin de la commande.
-m <i>text_file</i>	Utilisez -m pour effectuer des transferts qui impliquent plusieurs emplacements source, plusieurs cibles ou plusieurs commandes. <i>fichier_texte</i> est le nom du fichier contenant les commandes.	
-quiet	Utilisez -quiet pour éviter que Ipswitch WS_FTP Professional affiche les boîtes de message.	
-s <i>path_and_filename</i>	Utilisez -s pour indiquer le chemin source et le nom du fichier à télétransmettre ou télécharger.	
-u <i>user_ID</i>	Utilisez -u pour l'accès avec ID d'utilisateur.	
-w <i>password</i>	Utilisez -w pour identifier <i>password</i> comme mot de passe à utiliser pour la connexion au site FTP.	

## Codes de retour

Les messages renvoyés en réponse à une commande wsftppro peuvent inclure les codes suivants :

Code de retour	Description
0	Succès
1	Impossible de charger le site
2	Erreur d'analyse de source
3	Erreur d'analyse de cible
4	La source et la cible sont locales
5	Échec de la connexion à la source
6	Échec de la connexion à la cible
7	Échec de l'ouverture du dossier source
8	Échec de l'ouverture du dossier cible
9	Pas de nom de fichier source
10	Nom de fichier cible spécifié avec des caractères génériques dans la source
11	Caractères génériques dans la cible
12	Fichier source introuvable
13	Échec du transfert
14	Aucune ligne de commande spécifiée (démarré l'interface utilisateur de l'application)
15	Aucun fichier de commande – Échec d'ouverture du fichier de référence
16	Échec de l'initialisation



# Messages textuels d'erreur

## Annexe A

Cette annexe présente une liste des messages textuels d'erreur les plus fréquents. Chaque message d'erreur est suivi d'une explication de l'erreur et, éventuellement, de solutions temporaires ou permanentes.

Certains de ces messages d'erreur sont renvoyés par le protocole FTP et figureront dans le Journal des connexions, précédés d'un code de réponse à trois chiffres.

D'autres peuvent se présenter dans des boîtes de dialogue générées par Ipswitch WS\_FTP Professional ou votre système d'exploitation.

Pour plus de détails, reportez-vous à la **base de connaissances (KnowledgeBase)** sur le site Web de Ipswitch à <http://support.ipswitch.com>.

## “Blocking call canceled”

Il y a plusieurs causes possibles à ce problème. Essayez les tests suivants dans l'ordre indiqué :

- 1 Si vous êtes connecté au site FTP, déconnectez-vous. Activez ensuite le mode passif. Pour ce faire :
  - Sélectionnez **Outils > Gestionnaire de sites**.
  - Sélectionnez le site puis cliquez sur **Modifier**.
  - Dans les Options de site, sélectionnez **Avancé**, puis **Mode passif pour les connexions de données**.Après quoi, essayez de vous reconnecter au site.
- 2 Si vous continuez de recevoir ce message d'erreur, réglez le délai d'attente réseau pour le site à 120 dans l'interface :
  - Sélectionnez **Outils > Gestionnaire de sites**.
  - Sélectionnez le site puis cliquez sur **Modifier**.
  - Dans les Options de site, sélectionnez **Avancé** puis entrez 120 ou une valeur supérieure comme **Délai d'attente réseau**.

- 3 Si vous recevez toujours cette erreur après les modifications ci-dessus, essayez la ligne de commande FTP (et non la ligne de commande de WS\_FTP) et vérifiez si vous pouvez vous connecter et le temps que cela prend. Dès que vous connaissez le délai de connexion, entrez cette valeur pour le paramètre **Délai d'attente réseau** dans la boîte de dialogue **Avancé** des options de site comme décrit ci-dessus.
- 4 Si vous ne pouvez pas toujours vous connecter, demandez à l'administrateur du serveur FTP de vous aider.

## “Connection Refused” ou “Connection closed by remote”

L'hôte n'exécute pas de programme serveur FTP ou le site FTP accepte des connexions de certains clients seulement ou il existe un conflit dans votre réseau. Reportez-vous à la page 45 et suivez les étapes 3 et 4.

## “Disk quota exceeded”

Le quota disque n'est pas déterminé par Ipswitch WS\_FTP Professional, il existe sur le site FTP. Vous pouvez supprimer quelques fichiers sur le site pour libérer de l'espace pour votre télétransmission (si vous avez la permission) ou demander davantage d'espace à l'administrateur du site.

## “File too large to download”

Ce message provient du site FTP site auquel vous êtes connecté. Ce site impose une limite quant à la taille des fichiers que vous pouvez télécharger.

## “Logon failure; Quitting.”

Le site FTP ne reconnaît pas ou n'accepte pas votre ID utilisateur ou mot de passe. Contactez l'administrateur du site FTP pour vous assurer que vous utilisez bien l'ID utilisateur et le mot de passe corrects.

## MDTM

Le site FTP courant ne supporte pas la commande MDTM (Month-Day-Time-Marking, horodatage de fichiers). Autrement dit, après la télétransmission du fichier, Ipswitch WS\_FTP Professional a tenté de conserver la date et l'heure initiales du fichier, mais ceci est impossible à ce site. Les fichiers sont malgré tout transférés correctement. Bien qu'elle soit affichée en rouge dans le journal, l'erreur MDTM n'est pas une erreur grave.

Vous pouvez désactiver cette option en sélectionnant **Conserver date/heure des fichiers télétransmis (support MDTM requis)** dans **Propriétés du site: Session**.

## “User access denied”

L'erreur « 530 user access denied » indique que vous n'êtes pas correctement connecté au serveur. Assurez-vous que les informations dans la boîte de dialogue **Info hôte** des options de site sont correctes. Les espaces, les entrées sensibles à la casse et les noms d'utilisateur/mots de passe incorrects sont des problèmes courants. En cas de doute concernant votre nom d'utilisateur et mot de passe, contactez l'administrateur du site FTP. Erreur

La plupart des sites FTP supportent des connexions anonymes qui permettent de télécharger des fichiers sans qu'un compte réel soit nécessaire sur le site FTP. Vous pouvez utiliser l'ID utilisateur *Anonymous* et le mot de passe est votre adresse de courrier électronique. Pour faire un essai, connectez-vous au site FTP d'Ipswitch (*ftp.ipswitch.com*) avec l'ID utilisateur « *Anonymous* ».

Si vous avez un compte sur le serveur FTP, par exemple le serveur où vous placez vos pages Web, vous devez obtenir un ID utilisateur et un mot de passe auprès de l'administrateur du serveur et vous devez les entrer sur l'onglet des informations d'hôte.



**Numerics**

530 user access denied 47

**A**

autoexec.bat 36

automatisation des transferts de fichiers 41

**C**

caractères génériques pour recherche de fichiers et dossiers 31

(Connexion fermée par l'hôte distant) Erreur 46

**D**

dates et heures

critères pour recherche de fichiers et dossiers 32

**E**

(Délai d'attente expiré) 45

Erreur Disk quota exceeded 46

(Fichier trop gros pour un téléchargement) 46

Erreur Logon failure. Quitting. 46

Erreur MDTM 47

Erreur messages 45

Erreur User access denied 47

espaces dans les noms de fichier 39

transfert avec la ligne de commande 39

**F**

fenêtre Journal du Gestionnaire des transferts 11

fichiers batch 40

fichiers et dossiers miroirs 17

**G**

Gestionnaire de transferts 7

**I**

invite de commande 26

**M**

messages

suppression avec la ligne de commande 42

messages d'erreur 42, 45

Microsoft Internet Explorer 5

Mode Compression 3

Month-Day-Time-Marking (MDTM) 47

**N**

Netscape Navigator 5

nom de fichier comme critère de recherche 31

noms (de fichier) avec espaces 39

**P**

planification de transferts 15, 41

planification des tâches de transfert 13, 41

propriétés de requête 9

**R**

recherche de fichiers et dossiers 29

**S**

script 25

exemple 27

script création et débogage 26

suppression des messages d'erreur

emploi de la ligne de commande 42

synchronisation des fichiers et des dossiers 17

**T**

taille de fichier comme critère de recherche 33

transfert de fichiers

avec espaces, utilisation de la ligne de commande 39

planification 41

transferts pré-planifiés 41

**U**

Utilitaire 25

Planificateur 13

Recherche 29

script 25

Synchronisation 17

Utilitaire Planificateur 13

Utilitaire Planificateur de WS\_FTP 13

Utilitaire Recherche de WS\_FTP 29

Utilitaire Script WS\_FTP 25

Utilitaire Synchronisation de WS\_FTP 17

